

(do użytku służbowego)

**Informacje z zakresu profilu ryzyka i poziomu kapitału
Banku Spółdzielczego w Białopolu
według stanu na dzień 31.12.2017 roku**

Białopole, 22 czerwiec 2018 r.

Spis treści

1. Informacje ogólne o Banku.....	2
2. Cele i zasady polityki zarządzania poszczególnymi ryzykami.....	2
2.1. Ryzyko kredytowe.....	4
2.1.1. Zarządzanie ryzykiem kredytowym.....	4
2.1.2. Ryzyko pojedynczej transakcji kredytowej.....	8
2.1.3. Ryzyko łącznego portfela kredytowego.....	8
2.1.4. Ryzyko rezydualne.....	9
2.1.5. Ryzyko ekspozycji kredytowych zabezpieczonych hipotecznie.....	9
2.1.6. Techniki redukcji ryzyka kredytowego i polityka zabezpieczeń.....	10
2.2. Zarządzanie ryzykiem płynności.....	11
2.3. Zarządzanie ryzykiem stopy procentowej.....	12
2.4. Zarządzanie ryzykiem operacyjnym.....	14
2.5. Zarządzanie ryzykiem braku zgodności.....	15
2.6. Zarządzanie ryzykiem biznesowym.....	15
3. Instrumenty kapitałowe w portfelu bankowym.....	16
4. Fundusze własne.....	16
4.1. Informacje podstawowe.....	16
4.2. Struktura funduszy własnych.....	16
5. Adekwatność kapitałowa.....	17
6. Zasady ustalania (Polityka) zmiennych składników wynagrodzeń osób zajmujących stanowiska kierownicze w Banku.....	19
7. Informacje ilościowe.....	19
8. Informacje wynikające z art. 111 a ustawy Prawo Bankowe.....	19

I. Informacje ogólne o Banku

1. Bank Spółdzielczy w Białopolu, zwany dalej Bankiem, z siedzibą w Białopolu, ul. Chełmska 1A, przedstawia informacje o charakterze jakościowym i ilościowym dotyczące adekwatności kapitałowej wg stanu na dzień 31.12.2017 roku.
2. Bank prowadzi działalność od 1950 roku i jest wpisany do Krajowego Rejestru Sądowego prowadzonego przez Sąd Rejonowy Lublin – Wschód w Lublinie z siedzibą w Świdniku VI Wydział Gospodarczy – Krajowy Rejestr Sądowy pod numerem KRS 0000129889 nadanym w dniu 11.10.2002 r.
Bankowi w dniu 30.05.1996 r. nadano numer statystyczny REGON: 000500754.
Bankowi w dniu 10.10.1996 r. Urząd Skarbowy w Chełmie nadał numer identyfikacji podatkowej NIP 563-15-37-924.
Bank Spółdzielczy w Białopolu jest Bankiem Zrzeszonym w Banku Polskiej Spółdzielczości S.A.
Bank działa na rzecz klientów indywidualnych oraz instytucjonalnych, prowadząc operacje w złotych.
3. W 2017 roku Bank prowadził działalność w ramach poniższej struktury organizacyjnej:
 - *Centrala w Białopolu,*
 - *Oddział w Uchaniach,*
 - *Punkt kasowy w Teratynie.*
4. Według stanu na dzień 31.12.2017 roku Bank nie posiadał udziałów w podmiotach zależnych nie objętych konsolidacją.
5. Niniejszy dokument stanowi realizację postanowień Polityki informacyjnej Banku Spółdzielczego w Białopolu oraz Rozporządzenia Ministra Rozwoju i Finansów z dnia 06 marca 2017 r. w sprawie systemu zarządzania ryzykiem i systemu kontroli wewnętrznej, polityki wynagrodzeń oraz szczegółowego sposobu szacowania kapitału wewnętrznego w bankach.

II. Cele i zasady polityki zarządzania poszczególnymi ryzykami

W Banku funkcjonuje zorganizowany proces zarządzania ryzykiem realizowany na podstawie wewnętrznych strategii i procedur, które podlegają regularnej weryfikacji w celu ich dostosowania do zmian profilu ryzyka Banku i otoczenia gospodarczego, w którym działa Bank. W procesie zarządzania ryzykiem uczestniczą organy statutowe Banku i pracownicy.

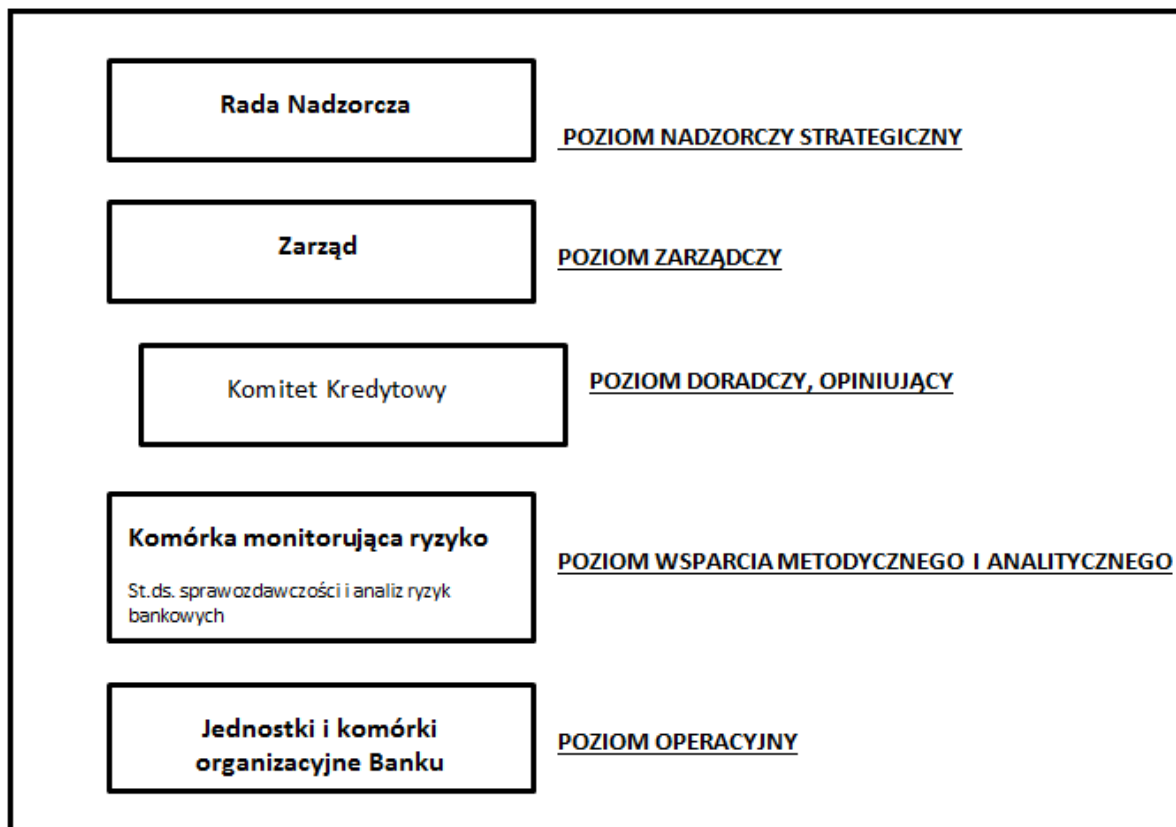
W procesie zarządzania ryzykiem, strategiczne cele określa Rada Nadzorcza, która ocenia skuteczność działań Zarządu Banku, mających na celu zapewnienie efektywności procesu zarządzania ryzykiem. Strukturę zarządzania ryzykiem w Banku Spółdzielczym w Białopolu przedstawia rysunek poniżej (Rys. 1).

Na proces zarządzania ryzykiem bankowym składają się następujące czynności:

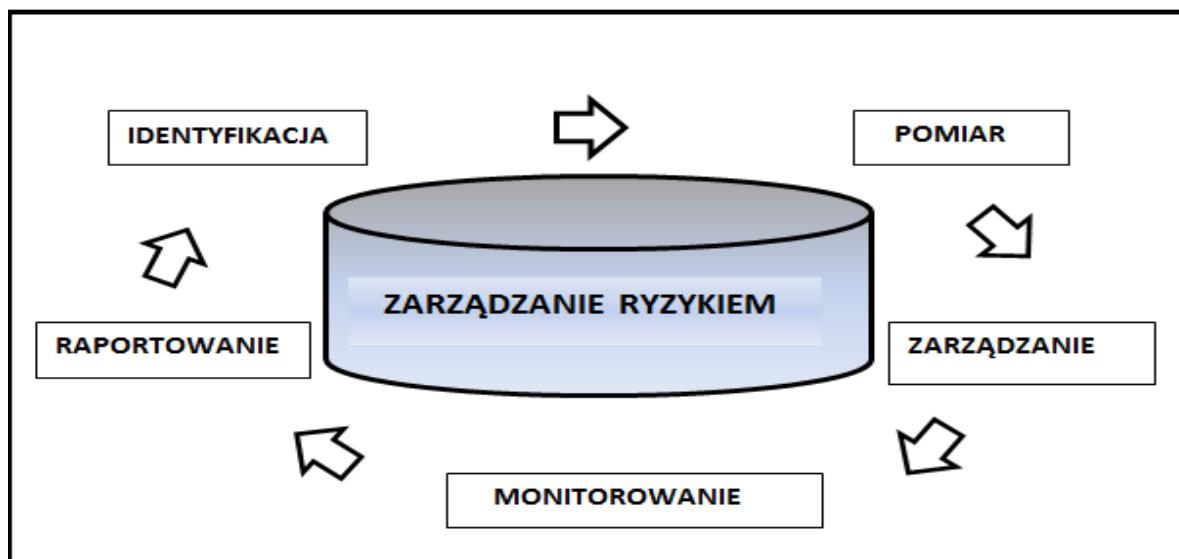
- 1) identyfikacja ryzyka polegająca na określeniu źródeł ryzyka, zarówno aktualnych jak i potencjalnych, które wynikają z bieżącej i planowanej działalności Banku,
- 2) pomiar ryzyka,
- 3) zarządzanie ryzykiem polegające na podejmowaniu decyzji dotyczących akceptowalnego poziomu ryzyka, planowaniu działań, wydawaniu rekomendacji i zaleceń, tworzeniu procedur i narzędzi wspomagających,

- 4) monitorowanie polegające na stałym nadzorowaniu poziomu ryzyka w oparciu o przyjęte metody pomiaru ryzyka,
- 5) raportowanie obejmujące cykliczne informowanie Kierownictwa o skali narażenia na ryzyko i podjętych działaniach.

Rys. 1. Struktura zarządzania ryzykiem w Banku Spółdzielczym w Białopolu



Rys. 2. Schemat zarządzania ryzykiem w Banku Spółdzielczym w Białopolu



Bank stosuje następujące metody wyliczania wymogów kapitałowych:

- 1) metodę standardową w zakresie ryzyka kredytowego,
- 2) metodę wskaźnika bazowego (BIA) w zakresie ryzyka operacyjnego.

Do podstawowych istotnych ryzyk, które podlegają szczególnemu nadzorowi, zalicza się:

- 1) ryzyko kredytowe (w tym ryzyko rezydualne, kontrahenta i koncentracji),
- 2) ryzyko płynności i finansowania,
- 3) ryzyko stopy procentowej,
- 4) ryzyko operacyjne,
- 5) ryzyko braku zgodności,
- 6) ryzyko kapitałowe (niewypłacalności).

Opis procesów zawierają Instrukcje / Zasady zarządzania poszczególnymi ww. ryzykami. W Banku funkcjonuje *Strategia zarządzania poszczególnymi rodzajami ryzyka*. Ponadto w Banku funkcjonują polityki w zakresie zarządzania następującymi rodzajami ryzyka:

- 1) Polityka kredytowa (w tym polityka zarządzania ryzykiem koncentracji, rezydualnym, ryzykiem detalicznych ekspozycji kredytowych oraz ekspozycji zabezpieczonych hipotecznie),
- 2) Polityka zarządzania ryzykiem płynności,
- 3) Polityka zarządzania ryzykiem stopy procentowej,
- 4) Polityka zarządzania ryzykiem operacyjnym (w tym Polityka kadrowa),
- 5) Polityka zgodności,
- 6) Polityka kapitałowa.

W strukturze organizacyjnej Banku funkcjonuje Komórka monitorująca ryzyko, która na dzień 31.12.2017 roku obejmowała swoim zakresem monitorowanie poszczególnych rodzajów ryzyk oraz adekwatności kapitałowej.

2.1. Ryzyko kredytowe

Ryzyko kredytowe związane jest z możliwością wystąpienia strat finansowych spowodowanych nie wywiązaniem się kontrahenta Banku ze zobowiązań wynikających z warunków umowy. Ryzyko kredytowe dotyczy wszystkich aktywów bilansowych, do których Bank ma tytuł prawny oraz pozycji pozabilansowych. Obejmuje ono działalność kredytową oraz działalność na rynku hurtowym (lokaty międzybankowe, dłużne papiery wartościowe itp.).

Z uwagi na możliwość poniesienia przez Bank relatywnie dużych strat, ryzyko kredytowe istotnie wpływa na działalność Banku.

2.1.1. Zarządzanie ryzykiem kredytowym

Celem strategicznym zarządzania ryzykiem kredytowym w Banku, jest utrzymanie stabilnego i zrównoważonego pod względem ilości i jakości portfela kredytowego, równocześnie cechującego się dochodowością oraz bezpieczeństwem rozumianym jako minimalizacja ryzyka wystąpienia kredytów zagrożonych. W celu osiągnięcia długofalowych zamierzeń w zakresie ryzyka kredytowego, w Banku badaniu poddaje się m.in. czynniki ryzyka zmian makroekonomicznych oraz ryzyka rezydualnego. W celu zapewnienia odpowiedniej do profilu ryzyka Banku jakości aktywów kredytowych, Bank zarządza:

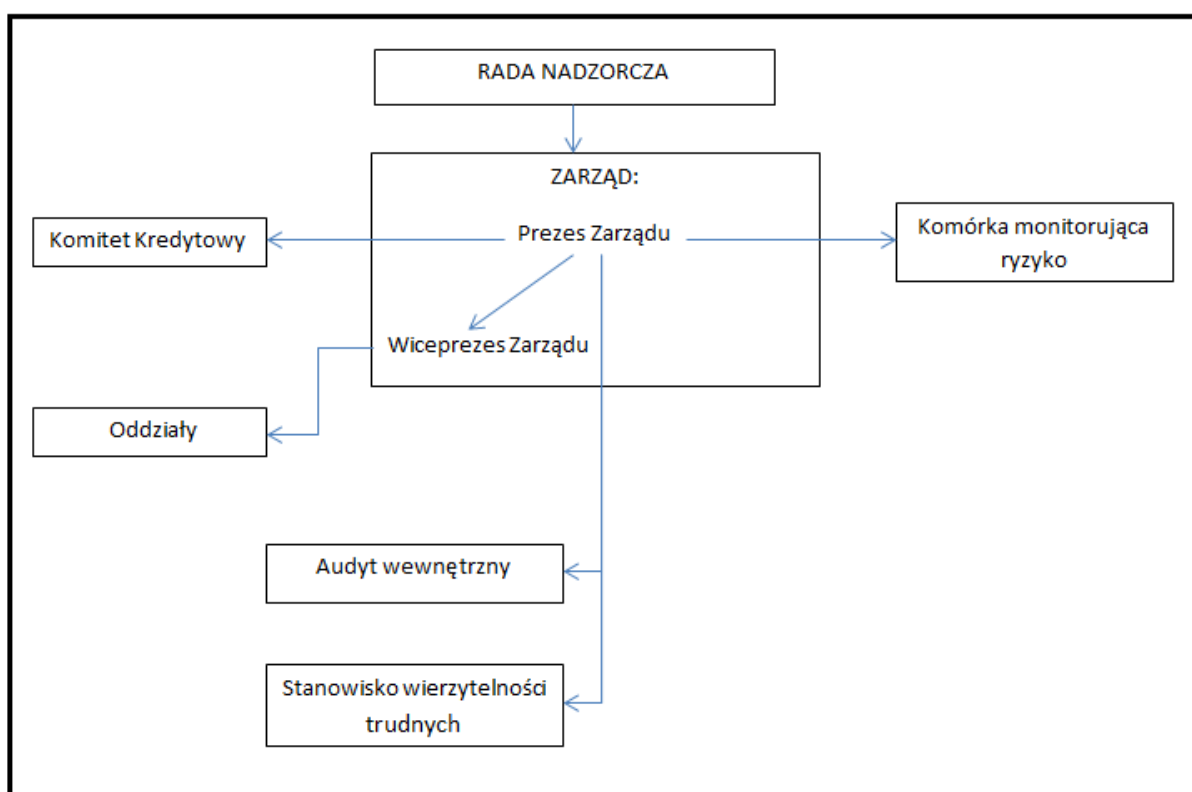
- ryzykiem pojedynczej transakcji kredytowej,
- ryzykiem łącznego portfela kredytowego,
- ryzykiem rezydualnym,
- ryzykiem ekspozycji kredytowych zabezpieczonych hipotecznie,

oraz stosuje określone techniki redukcji ryzyka kredytowego i politykę zabezpieczeń. Bank korzysta z zewnętrznych baz danych wspierających ocenę zdolności i wiarygodności kredytowej klientów.

Oprócz Rady Nadzorczej i Zarządu Banku w procesie zarządzania ryzykiem kredytowym główną rolę pełnią:

- 1) Prezes Zarządu nadzorujący ryzyko kredytowe Banku,
- 2) Wiceprezes Zarządu nadzorujący działalność kredytową,
- 3) Komitet Kredytowy opiniujący ryzyko transakcji kredytowych,
- 4) Komórka monitorująca ryzyko odpowiedzialna za opracowanie propozycji rodzajów i wysokości limitów wewnętrznych, ich okresowej weryfikacji, analizę ryzyka kredytowego, weryfikację wewnętrznych regulacji Banku dotyczących ryzyka kredytowego,
- 5) Dyrektor Oddziału odpowiedzialny za identyfikację ryzyka kredytobiorców ocenianych i monitorowanych w poszczególnych jednostkach organizacyjnych Banku oraz za przygotowanie analizy portfela kredytowego na podstawie zgromadzonej sprawozdawczości; w Banku Spółdzielczym w Białopolu funkcję Dyrektora Oddziału pełni Wiceprezes Zarządu,
- 6) Audyt wewnętrzny przeprowadzający kontrolę poprawności zarządzania ryzykiem kredytowym,
- 7) Wszyscy pracownicy Banku zobowiązani do przestrzegania wewnętrznych regulacji Banku oraz do przeprowadzania rzetelnej kontroli bieżącej.

Rys. 3. Struktura zarządzania ryzykiem kredytowym



Proces zarządzania ryzykiem kredytowym w Banku obejmuje:

- 1) identyfikację czynników ryzyka kredytowego,
- 2) ocenę oraz ustalenie dopuszczalnych norm ryzyka kredytowego (limity),
- 3) monitorowanie, pomiar i raportowanie ryzyka,
- 4) wdrażanie technik redukcji ryzyka,
- 5) zarządzanie ryzykiem rezydualnym (w tym analiza ryzyka ekspozycji kredytowych zabezpieczonych hipotecznie zgodnie z zapisami Rekomendacji S),
- 6) zarządzanie ryzykiem detalicznych ekspozycji kredytowych, zgodnie z Rekomendacją T,

- 7) testy warunków skrajnych,
- 8) weryfikację przyjętych procedur,
- 9) wyliczenie wymogu kapitałowego z tytułu ryzyka kredytowego,
- 10) kontrolę zarządzania ryzykiem kredytowym

1. Według stanu na dzień 31.12.2017 r. Bank stosował definicje należności przeterminowanych, zagrożonych oraz metody ustalania korekt wartości i rezerw w oparciu o zapisy Rozporządzenia Ministra Finansów w sprawie klasyfikacji ekspozycji kredytowych oraz tworzenia rezerw na ryzyko kredytowe.
2. Bank w swoich analizach nie uwzględnia ryzyka geograficznego, ponieważ Bank funkcjonuje na terenie jednego obszaru geograficznego, określonego w Statucie Banku, zatwierdzonego przez Komisję Nadzoru Finansowego.
3. Ekspozycje kredytowe według wyceny bilansowej (po korektach rachunkowych) na dzień 31.12.2017 roku, bez uwzględnienia skutków ograniczania ryzyka kredytowego oraz średnią kwotę ekspozycji w okresie od 31.12.2016 roku do 31.12.2017 roku w podziale na klasy przedstawia poniższe zestawienie.

Tabela 1. Ekspozycje kredytowe według wyceny bilansowej

Lp.	Wyszczególnienie	Stan na dzień 31.12.2017 r. (w zł)
1	Ekspozycje lub ekspozycje warunkowe wobec rządów i banków centralnych	0
2	Ekspozycje lub ekspozycje warunkowe wobec samorządów terytorialnych i władz lokalnych	100.000,00
3	Ekspozycje lub ekspozycje warunkowe wobec organów administracji i podmiotów nieprowadzących działalności gospodarczej	15.595,15
4	Ekspozycje lub ekspozycje warunkowe wobec banków (rez.obow.)	6.147.678,41
5	Ekspozycje lub ekspozycje warunkowe wobec banków (do 3 m-cy)	0
6	Ekspozycje lub ekspozycje warunkowe wobec banków (pow. 3 m-cy)	0
7	Ekspozycje lub ekspozycje warunkowe wobec banków	876.671,00
8	Ekspozycje detaliczne lub warunkowe ekspozycje detaliczne	4.087.350,01
9	Ekspozycje lub ekspozycje warunkowe wobec przedsiębiorców	12.511.201,53
10	Zabezpieczenia na nieruchomościach mieszkalnych	0
11	Zabezpieczenia na nieruchomościach komercyjnych	20.916.012,05
12	Niewykonanie zobowiązania	55.781,82
13	Ekspozycje kapitałowe	715.124,00
14	Inne pozycje – środki trwałe	3.193.729,41
15	Inne pozycje – aktywa	561.961,57
16	Inne pozycje – gotówka	781.922,11
17	Inne pozycje – wartości niematerialne i prawne	93.154,54
18	Wykluczone	0
19	Do wyjaśnienia	199,86
20	Inne aktywa-odroczonego podatku	208.263,00
	RAZEM	50.264.644,46

Bank zarządza ryzykiem koncentracji zaangażowań, tj. ryzykiem związanym ze zbyt dużym zaangażowaniem Banku, zarówno na poziomie jednostkowym, jak i całego portfela aktywów. W odniesieniu do portfela kredytowego Bank stosuje i monitoruje limity zaangażowania, w szczególności w odniesieniu do grupy klientów, produktów, branż i zabezpieczeń.

W przypadku wykorzystania limitu na poziomie ustalonym przez Bank, podejmowane są działania w celu ograniczenia poziomu koncentracji zaangażowań.

Wybór instrumentów zarządzania ryzykiem koncentracji zaangażowań, mających na celu dywersyfikację tego ryzyka, uzależniony jest od zidentyfikowanego poziomu ryzyka kredytowego, przy zachowaniu zasady proporcjonalności względem profilu ryzyka Banku.

Zasady klasyfikacji ryzyka koncentracji zaangażowań pod względem istotności, Bank ustala w oparciu o *Instrukcję oceny adekwatności kapitałowej*.

W 2017 r. w Banku nie wystąpiła konieczność utworzenia dodatkowego wymogu kapitałowego z tytułu przekroczenia limitu koncentracji zaangażowań.

Strukturę zaangażowania Banku wobec **sektora niefinansowego** w poszczególnych branżach według stanu na dzień 31.12.2017 roku przedstawia poniższa tabela.

Tabela 2. Strukturę zaangażowania Banku wobec sektora niefinansowego

Lp.	Typ kontrahenta	Wartość netto w zł
1.	Rolnictwo	32 032 634,02
	Należności normalne	31 976 020,73
	Należności pod obserwacją	0
	Należności zagrożone	56 613,29
2.	Gospodarstwa domowe	4 969 932,62
	Należności normalne	4 949 932,62
	Należności pod obserwacją	0
	Należności zagrożone	0
3.	Handel	311 444,19
	Należności normalne	311 444,19
	Należności pod obserwacją	0
	Należności zagrożone	0
4.	Usługi i działalność gdzie indziej niesklasyfikowana	99 834,08
	Należności normalne	99 834,08
	Należności pod obserwacją	0
	Należności zagrożone	0
Razem zaangażowanie w sektorze niefinansowym		37 413 844,91

Przez istotną branżę rozumie się branżę, w której Bank posiada zaangażowanie w wysokości przekraczającej 50 % obliża kredytowego. Istotną branżą jest rolnictwo, które stanowi 85,62 % obliża zaangażowania w sektorze niefinansowym.

Jako ekspozycję przeterminowaną, Bank uznaje każdą należność z tytułu kapitału lub odsetek nie spłaconą w terminie. Ekspozycjami zagrożonymi są należności poniżej standardu, wątpliwe i stracone zgodnie z kryteriami określonymi w Rozporządzeniu Ministra Finansów w sprawie zasad tworzenia rezerw na ryzyko związane z działalnością banków z dnia 16.12.2008 r. (Dz. U. Nr 235, poz. 1589 z późniejszymi zmianami).

Bank dokonuje klasyfikacji ekspozycji kredytowych do odpowiednich kategorii ryzyka, stosując dwa kryteria:

- kryterium terminowości – terminowość spłaty kapitału lub odsetek,
- kryterium ekonomiczne – badanie sytuacji ekonomiczno – finansowej dłużnika (kredytobiorcy, poręczyciela).

Bank dokonuje przeglądów oraz klasyfikacji ekspozycji kredytowych zgodnie z Rozporządzeniem Ministra Finansów w sprawie zasad tworzenia rezerw na ryzyko związane z działalnością banków z dnia 16.12.2008 r. (Dz. U. Nr 235, poz. 1589 z późniejszymi zmianami).

Bank tworzy rezerwy celowe na rezerwę oraz na przyszłe zobowiązania pracowników.

Rezerwy celowe tworzone są na ryzyko związane z działalnością Banku w odniesieniu do ekspozycji kredytowych zakwalifikowanych do:

- 1) kategorii „normalne” – w zakresie ekspozycji kredytowych wynikających z pożyczek i kredytów detalicznych,
- 2) kategorii „pod obserwacją”,
- 3) grupy „zagrożone” – w tym do kategorii „poniżej standardu”, „wątpliwe”, lub „stracone”.

Wysokość tworzonych rezerw związana jest bezpośrednio z kategorią ryzyka, do której została zaklasyfikowana ekspozycja oraz z jakością przyjętych zabezpieczeń prawnych ekspozycji.

Na pokrycie ryzyka związanego z działalnością kredytową, Bank dokonuje odpisów na rezerwy celowe, tworzone w ścisłej korelacji z rozpoznany ryzykiem tj. na pokrycie straty związanej z określonymi należnościami lub ich grupami w oparciu o ocenę możliwości jej wystąpienia.

Tabela 3. Zmiana stanu rezerw celowych na należności bilansowe w okresie od dnia 01.01.2017 do dnia 31.12.2017 r. (w tys. zł)

Wyszczególnienie	Na należności normalne i pod obserwacją	Na należności poniżej standardu	Na należności wątpliwe	Na należności stracone	RAZEM
Stan na początek okresu	20	0	0	54	74
Zwiększenia	21	0	62	4	87
Utworzenie rezerw celowych	21	0	62	4	87
Inne zwiększenia	0	0	0	0	0
Zmniejszenia	17	6	9	49	75
Rozwiązanie rezerw tworzonych w koszty	17	6	9	5	31
Rozwiązanie rezerw tworzonych z funduszu restrukturyzacyjnego	0	0	0	0	0
Umorzenie w ciężar rezerw	0	0	0	44	44
Odpisanie od ewidencji pozabilansowej	0	0	0	0	0
Inne zmniejszenia	0	0	0	0	0
Zmiany z tytułu przekwalifikowania	0	0	0	0	0
Stan na koniec okresu	24	0	53	9	86

2.1.2. Ryzyko pojedynczej transakcji

Zarządzanie ryzykiem kredytowym w odniesieniu do pojedynczego kredytu polega na:

- 1) badaniu wiarygodności i zdolności kredytowej przed udzieleniem kredytu, w oparciu o zweryfikowane pod względem wiarygodności dokumenty, dostarczane przez klientów,
- 2) wykorzystaniu w ocenie zdolności kredytowej i zabezpieczeń dostępnych baz danych,
- 3) prawidłowym zabezpieczaniu zwrotności ekspozycji kredytowych, zgodnie z regulacjami wewnętrznymi Banku, gwarantującym zwrotność kredytów,
- 4) bieżącym monitoringiem zabezpieczeń kredytowych, ze szczególnym uwzględnieniem zabezpieczeń hipotecznych w całym okresie kredytowania,
- 5) dokonywaniu okresowych przeglądów ekspozycji kredytowych oraz tworzeniu rezerw celowych,
- 6) prawidłowym prowadzeniu windykacji i nadzoru nad trudnymi kredytami,
- 7) kontroli działalności kredytowej,
- 8) rozdzieleniem funkcji budowy modeli statystycznych oceny zdolności kredytowej od działalności sprzedażowej.

2.1.3. Ryzyko łącznego portfela kredytowego

Bank zarządza ryzykiem kredytowym w odniesieniu do łącznego zaangażowania kredytowego przez:

- 1) dywersyfikację ryzyka (limity koncentracji),
- 2) analizy skuteczności przyjmowanych zabezpieczeń ekspozycji kredytowych,

- 3) monitorowaniu rynku podstawowych zabezpieczeń, przyjmowanych przez Bank, tj. rynku nieruchomości,
- 4) analizy struktury podmiotowej i produktowej portfela kredytowego,
- 5) monitorowania ekspozycji zagrożonych, ich struktury, czynników ryzyka,
- 6) przedsięwzięć organizacyjno – kadrowych polegających w szczególności na:
 - a) organizacji bezpiecznych systemów podejmowania decyzji kredytowych,
 - b) rozdzieleniu funkcji operacyjnych od oceny ryzyka, poprzez wdrożenie zasady, że ocenę ryzyka przeprowadza Zarząd lub jego pełnomocnicy z wykorzystaniem dokumentacji opracowanej przez pracownika kredytowego, w oparciu o zatwierdzone przez Zarząd regulacje,
 - c) nadzór nad ryzykami istotnymi sprawuje Prezes Zarządu,
 - d) przydzieleniu nadzoru nad wdrażaniem Polityki kredytowej, w tym polityki zarządzania ryzykiem detalicznych ekspozycji kredytowych (DEK) oraz ekspozycji kredytowych zabezpieczonych hipotecznie (EKZH) Wiceprezesowi Zarządu,
 - e) prawidłowym przepływie informacji,
 - f) odpowiednim doborze i szkoleniu kadr,
 - g) nadzorze nad działalnością kredytową,
 - h) organizacja odpowiedniego systemu kontroli i audytu.

2.1.4. Ryzyko rezydualne

Ryzyko rezydualne wiąże się ze stosowanymi przez Bank technikami redukcji ryzyka kredytowego, które mogą okazać się mniej efektywne niż oczekiwano. Celem systemu zarządzania ryzykiem rezydualnym w Banku jest monitorowanie tego ryzyka, zapewnienie skuteczności technik redukcji ryzyka kredytowego oraz eliminowanie ryzyka związanego ze stosowaniem zabezpieczeń kredytowych.

Czynniki ryzyka rezydualnego można podzielić na zewnętrzne i wewnętrzne. Czynniki zewnętrzne wynikają ze zmian otoczenia Banku i dotyczą w szczególności:

- 1) zmiany przepisów prawa,
- 2) pogorszenie się sytuacji gospodarczej w kraju,
- 3) pogorszenie się sytuacji majątkowej klientów,
- 4) utrata wartości zabezpieczeń,
- 5) nie przestrzeganie umów dotyczących ustanawiania zabezpieczeń przez klientów,
- 6) oszustwa.

Czynniki wewnętrzne ryzyka rezydualnego dotyczą w głównej mierze niedostosowania lub nie przestrzegania wewnętrznych regulacji Banku dotyczących ustanawiania i monitorowania zabezpieczeń kredytowych, a w szczególności:

- 1) brak zgodności regulacji wewnętrznych Banku z przepisami prawa zewnętrznego,
- 2) błędy formalno – prawne przy zawieraniu umów ustanawiania zabezpieczeń,
- 3) brak wystarczającego monitoringu zabezpieczeń,
- 4) ograniczenia kadrowe.

Corocznie w Banku dokonywana jest weryfikacja skuteczności funkcjonującego systemu zarządzania ryzykiem rezydualnym oraz jego adekwatności do aktualnego poziomu ryzyka rezydualnego. Bank ocenia typy przyjętych zabezpieczeń, określa poziom koncentracji w ten sam rodzaj zabezpieczenia kredytowego oraz poziom istotności ryzyka rezydualnego.

2.1.5. Ryzyko ekspozycji zabezpieczonych hipotecznie

Zarządzanie ryzykiem ekspozycji kredytowych zabezpieczonych hipotecznie w Banku Spółdzielczym w Białopolu odbywa się w oparciu o wewnętrzne regulacje i obejmuje następujące elementy:

- 1) Analizę skuteczności zabezpieczeń, ze szczególnym uwzględnieniem hipoteki na nieruchomości w ramach zarządzania ryzykiem rezydualnym. Prezentowanie wyników analiz Zarządowi oraz Radzie Nadzorczej zgodnie z Instrukcją sporządzania informacji zarządczej.
- 2) Ustalenie i monitorowanie wewnętrznych limitów zaangażowania w ekspozycje kredytowe zabezpieczone hipotecznie. Rodzaje i wysokość ww. limitów określa załącznik nr 1 do Instrukcji zarządzania ryzykiem kredytowym.
- 3) Monitoring ekspozycji kredytowych i zabezpieczeń oraz rynkowych cen nieruchomości zgodnie z Instrukcją monitoringu ekspozycji kredytowych i zabezpieczeń oraz klasyfikacji i tworzenia rezerw celowych.
- 4) Analizę struktury długoterminowych aktywów i pasywów Banku, zgodnie z Instrukcją zarządzania ryzykiem płynności.
- 5) Analizę wpływu wzrostu rynkowych stóp procentowych na spłacalność kredytów poprzez analizę przyczyn każdego przypadku braku spłat kredytów z tytułu wzrostu oprocentowania. Analiza wpływu wzrostu stóp procentowych na jakość portfela kredytowego jest sporządzana raz w roku w ramach analizy ekspozycji zagrożonych.
- 6) Ocenę wpływu spadku cen nieruchomości na poziom ryzyka Banku – według schematu opisanego w § 34 Instrukcji zarządzania ryzykiem kredytowym.
- 7) Wyznaczenie i monitorowanie wskaźnika LtV.

2.1.6. Techniki redukcji ryzyka kredytowego i polityka zabezpieczeń

Bank stosuje techniki redukcji ryzyka kredytowego zgodnie z załącznikiem nr 17 do Uchwały KNF nr 76/2010, w części dotyczącej stosowania metody standardowej wyznaczania wymogów kapitałowych z tytułu ryzyka kredytowego, pod warunkiem, że ekspozycja kredytowa, w stosunku do której Bank zastosował ograniczenie ryzyka kredytowego, nie będzie generować kwoty ważonej ryzykiem wyższej niż identyczna ekspozycja, której ryzyko kredytowe nie zostało ograniczone.

W celu redukcji ryzyka kredytowego Bank przyjmuje zabezpieczenia rzeczowe i instrumenty finansowe, stanowiące ochronę kredytową rzeczywistą oraz nierzeczywistą, w tym w szczególności:

- 1) zdeponowane w Banku środki pieniężne,
- 2) zdeponowane w banku będącym stroną trzecią środki pieniężne lub bankowe instrumenty pieniężne, na rachunku nie mającym charakteru powierniczego rachunku zastrzeżonego i objęte cesją lub przeniesieniem praw własności (nieodwołalnie) na rzecz Banku,
- 3) polisy ubezpieczeniowe na życie, z których prawa zostały przeniesione na Bank lub na których został ustanowiony zastaw na rzecz Banku,
- 4) gwarancje udzielone przez:
 - a) rządy i banki centralne,
 - b) wielostronne banki rozwoju,
 - c) organizacje międzynarodowe, ekspozycjom wobec których przypisuje się wagę ryzyka 0% w metodzie standardowej obliczania wymogu kapitałowego z tytułu ryzyka kredytowego,
 - d) podmioty sektora publicznego, ekspozycjom traktowanym jako ekspozycje wobec banków lub rządów centralnych w metodzie standardowej obliczania wymogu kapitałowego z tytułu ryzyka kredytowego,
 - e) jednostki samorządu terytorialnego i władze lokalne,
 - f) banki

oraz inne zabezpieczenia pozwalające na pomniejszenie podstawy naliczania rezerwy celowej zgodnie z Rozporządzeniem Ministra Finansów z dnia 16 grudnia 2008 r. w sprawie zasad tworzenia rezerw celowych na ryzyko związane z działalnością banków (Dz. U. Nr 235 poz. 1589 z późniejszymi zmianami).

Zabezpieczenie w formie hipoteki na nieruchomości zarówno mieszkalnej jak i komercyjnej, z uwagi na preferencyjny charakter wag ryzyka kredytowego przypisanego tym ekspozycjom, musi spełniać następujące warunki dodatkowe:

- 1) wartość nieruchomości, na której ustanowiono zabezpieczenie, nie może być zależna od wiarygodności kredytowej dłużnika (nie dotyczy to sytuacji, w której czynniki wyłącznie makroekonomiczne wpływają zarówno na wartość nieruchomości, jak i na zdolność kredytową dłużnika),
- 2) ryzyko kredytowe dłużnika nie może być zależne od przychodów generowanych przez nieruchomość lub projekt, stanowiące przedmiot zabezpieczenia, ale od zdolności dłużnika do spłaty zobowiązania z innych źródeł, co oznacza, że spłata zobowiązania nie może zależeć od przepływu środków pieniężnych, generowanego przez nieruchomość stanowiącą przedmiot zabezpieczenia,
- 3) wartość nieruchomości jest monitorowana regularnie, nie rzadziej niż raz w roku w przypadku nieruchomości komercyjnych nie rzadziej niż co trzy lata w przypadku nieruchomości mieszkalnych, przy czym istotne zmiany warunków rynkowych skutkują zwiększeniem częstotliwości monitoringu,
- 4) nieruchomość musi być wyceniona przez niezależnego rzeczoznawcę według wartości rynkowej, a wartość rynkowa musi być jasno i przejrzysto udokumentowana,
- 5) jeżeli istnieją przesłanki wskazujące, że wartość nieruchomości mogła istotnie obniżyć się w stosunku do ogółu cen rynkowych na rynku nieruchomości, konieczna jest aktualizacja wyceny nieruchomości przez niezależnego rzeczoznawcę,
- 6) nieruchomość jest ubezpieczona.

Podjmując decyzje o zaangażowaniu kredytowym Bank dąży do uzyskania pełnego zabezpieczenia, o jak najwyższej jakości przez cały okres kredytowania. Jakość zabezpieczenia oceniana jest według jego płynności, aktualnej wartości rynkowej, wpływu na poziom tworzonych rezerw oraz możliwość zmniejszenia wymogów kapitałowych z tytułu ryzyka kredytowego.

W celu zmniejszenia ekspozycji na ryzyko kredytowe, przy ustanawianiu zabezpieczenia Bank stosuje zasadę dywersyfikacji, zarówno w zakresie zabezpieczeń rzeczowych, jak i osobistych. Bez względu na to, czy przy obliczaniu kwot ekspozycji ważonych ryzykiem stosowane są techniki redukcji ryzyka kredytowego czy też nie, Bank dokonuje pełnej oceny ryzyka kredytowego ekspozycji kredytowych i przechowuje odpowiednią dokumentację w tym zakresie.

2.2. Zarządzanie ryzykiem płynności

1. Celem strategicznym w Banku w zarządzaniu płynnością jest pełne zabezpieczenie jego płynności, minimalizacja ryzyka utraty płynności przez Bank w przyszłości oraz optymalne zarządzanie nadwyżkami środków finansowych. Cel ten jest realizowany poprzez:

- 1) zapewnienie odpowiedniej struktury aktywów, ze szczególnym uwzględnieniem aktywów długoterminowych,
- 2) podejmowanie działań (w tym działań marketingowych) w celu utrzymania odpowiedniej do skali działalności stabilnej bazy depozytowej,
- 3) utrzymanie nadzorczych miar płynności,
- 4) utrzymanie wskaźnika płynności krótkoterminowej (LCR).

Realizacja strategii zarządzania płynnością następuje poprzez równoczesne zarządzanie aktywami i pasywami oraz pozycjami pozabilansowymi Banku. Zarządzanie ryzykiem płynności obejmuje wszystkie etapy procesu, który regulują wewnętrzne procedury Banku. Zarządzanie ryzykiem płynności objęte jest również systemem mechanizmów kontrolnych.

2. W ramach systemu zarządzania ryzykiem płynności Bank prowadzi monitoring i pomiar płynności finansowej zgodnie z obowiązującymi w tym zakresie przepisami, tj. w szczególności poprzez:
- codzienną analizę wpływów i wypływów środków z rachunku bieżącego Banku w BPS S.A., umożliwiającą efektywne wykorzystanie dostępnych środków (z uwzględnieniem obowiązku utrzymania rezerwy obowiązkowej na wymaganym poziomie),
 - codzienne monitorowanie poziomu aktywów płynnych,
 - codzienne wyznaczanie i monitorowanie nadzorczych miar płynności,
 - codzienne wyliczanie i monitorowanie wskaźnika LCR,
 - wyznaczanie i monitorowanie wykorzystania limitów,
 - wyznaczanie osadu we wkładach deponowanych przez Klientów Banku,
 - kontrolę przestrzegania limitów stanów gotówki w kasach Banku w ramach potrzeb, dokonując zasileń bądź odprowadzeń nadmiaru gotówki,
 - badanie koncentracji depozytów według grup podmiotowych,
 - analizę „dużych deponentów” pod kątem ich stabilności oraz udziału w depozytach ogółem,
 - analizę kredytów, czy rat kredytów spłaconych przed terminem zapadalności w kredytach ogółem,
 - analizę stopnia zrywalności depozytów terminowych,
 - analizę stabilności bazy depozytowej.
3. Bank ogranicza ryzyko płynności poprzez stosowanie systemu limitów oraz odpowiednie kształtowanie struktury posiadanych aktywów i pasywów.
4. Bank dokonuje identyfikacji wszelkich zagrożeń związanych z ryzykiem utraty płynności. W zależności od stwierdzonego charakteru zagrożenia utraty płynności Bank postępuje według określonych procedur awaryjnych.
5. Za skuteczność systemu zarządzania ryzykiem płynności odpowiada Zarząd Banku, a nadzór nad zarządzaniem ryzykiem płynności sprawuje Prezes Zarządu.
6. Zadania związane z pomiarem, monitorowaniem ryzyka płynności i kontrolowaniem przestrzegania obowiązujących limitów wykonuje Stanowisko ds. sprawozdawczości i analiz ryzyk bankowych.
7. Raportowanie w zakresie ryzyka płynności odbywa się w cyklach miesięcznych do Zarządu Banku i kwartalnych do Rady Nadzorczej.

2.3. Zarządzanie ryzykiem stopy procentowej

1. W ramach ryzyka stop procentowej Bank wyróżnia następujące podryzyka:
- 1) ryzyko niedopasowania terminów przeszacowania – odnosi się głównie do portfela bankowego i wyraża się w zagrożeniu przychodów Banku, przede wszystkim odsetkowych, w sytuacji niekorzystnych zmian stóp procentowych lub istotnej zmiany struktury przeszacowania pozycji w bilansie, powodującej zmiany w wyniku z tytułu odsetek,
 - 2) ryzyko bazowe – wynika z niedoskonałego powiązania (korelacji) stóp procentowych instrumentów generujących przychody i koszty odsetkowe, które to instrumenty mają jednocześnie te same okresy przeszacowania,
 - 3) ryzyko opcji klienta – wynika z wpisanych w produkty bankowe opcji klienta, które mogą być zrealizowane w następstwie zmian stóp procentowych. Instrumenty zawierające opcje klienta są na ogół najbardziej typowe dla działalności bankowej usytuowanej w portfelu bankowym i obejmują kredyty dające kredytobiorcy prawo spłaty przed terminem części lub całości kredytu oraz różnego typu depozyty, pozwalające deponentom wycofać środki w dowolnym momencie. Opcje klienta są na ogół realizowane, gdy stanowi to korzyść dla ich posiadacza i nie jest korzystne dla sprzedającego opcje,
 - 4) ryzyko krzywej dochodowości – polega na zmianie relacji pomiędzy stopami procentowymi odnoszącymi się do różnych terminów, a dotyczącymi tego samego indeksu lub rynku.

2. Zarządzanie ryzykiem stopy procentowej ma na celu utrzymanie zmienności wyniku finansowego (wynik finansowy i wynik operacji finansowych / fundusz z aktualizacji wyceny) oraz bilansowej wartości zaktualizowanej kapitału wynikającej ze zmian stóp procentowych, w granicach nie zagrażających bezpieczeństwu Banku i akceptowanych przez Radę Nadzorczą w ramach zatwierdzonej strategii.

3. Celem Banku jest utrzymanie niskiej wrażliwości wyniku odsetkowego na zmiany rynkowych stóp procentowych. Bank utrzymuje pozycję luki dla działalności złotowej w ramach limitów przyjętych w Strategii zarządzania poszczególnymi rodzajami ryzyka.

4. Wewnętrzne regulacje Banku dotyczące zarządzania ryzykiem stopy procentowej, uwzględniają kluczowe zagadnienia zawarte w rekomendacjach nadzorczych. Ryzyko stopy procentowej monitorowane jest poprzez analizę ryzyka luki i profilu stopy procentowej bilansu Banku, w połączeniu z ustalonym na dany rok obrachunkowy przez Zarząd Banku limitem dopuszczalnego ryzyka wyniku odsetkowego. Pomiar ryzyka odbywa się w cyklach miesięcznych i jest prezentowany na posiedzeniach Zarządu i Rady Nadzorczej. W celu prawidłowego monitoringu ryzyka stopy procentowej Bank prowadzi analizy symulacyjne, z uwzględnieniem scenariusza szokowego.

5. Do pomiaru ryzyka stopy procentowej Bank wykorzystuje:

- analizę i pomiar ryzyka stopy procentowej metodą luki niedopasowania terminów przeszacowania,
- symulacje możliwego wpływu zmian stóp procentowych na wynik odsetkowy Banku,
- analizę ryzyka bazowego i ryzyka opcji klienta,
- analizę podstawowych wskaźników związanych z ryzykiem stopy procentowej.

6. Wszystkie limity związane z ryzykiem stopy procentowej monitorowane są przez Stanowisko ds. sprawozdawczości i analiz ryzyk bankowych. Każdorazowe przekroczenie limitu skutkuje opracowaniem informacji w tym zakresie dla Zarządu Banku.

7. Na dzień 31.12.2017 r. obliczono potencjalną zmianę wyniku finansowego (odsetkowego) dla szokowego spadku lub wzrostu stóp procentowych (zgodnie z metodą pomiaru ryzyka stopy procentowej stosowaną przez Bank – wzrost i spadek o 200 p.b.). W przypadku wzrostu stóp procentowych potencjalna zmiana wyniku odsetkowego wyniosła (+) 8,83%, natomiast w przypadku spadku, zmianę tę oszacowano na (-) 32,77%.

Tabela 4. Zestawienie luki stopy procentowej wg stanu na 31.12.2017 r. (w tys. zł)

Wyszczególnienie	Termin przeszacowania			
	Ogółem	<=1D	(7D-1M]	(6M-1R]
Aktywa oprocentowane	44.209	38.452	5.457	300
Lokaty udzielone bankom	2.700	0	2.400	300
Depozyt obowiązkowy	3.057	0	3.057	0
Portfel kredytowy – stopa międzybankowa	656	656	0	0
Portfel kredytowy – stopa bankowa	24.103	24.103	0	0
Portfel kredytowy - stopa centralna	13.497	13.497	0	0
Pozostałe	196	196	0	0
Pasywa oprocentowane	36.077	36.077	0	0
Depozyty przyjęte od banków	0	0	0	0
Rachunki bieżące	19.073	19.073	0	0
Depozyty terminowe	17.004	17.004	0	0
Pozostałe pasywa	0	0	0	0
Luka netto (aktywa – pasywa)	8.132	2.375	5.457	300
Luka skumulowana	8.132	2.375	7.832	8.132

	wzrost	spadek
Zmiana wyniku odsetkowego w ciągu 1 roku wywołana zmianą oprocentowania o 200 p.b.	8,83%	32,77%

2.4. Zarządzanie ryzykiem operacyjnym

1. System zarządzania ryzykiem operacyjnym jest wdrażany według postanowień Rekomendacji M, co w szczególności przejawia się jasnym określeniem kompetencji i zadań w zakresie nadzorowania i kontroli systemu zarządzania ryzykiem operacyjnym, jak również w zakresie realizacji procesu zarządzania tym ryzykiem.

2. Podstawy funkcjonowania systemu zarządzania ryzykiem operacyjnym wyznaczają:

- 1) Instrukcja zarządzania ryzykiem operacyjnym,
- 2) Strategia zarządzania poszczególnymi rodzajami ryzyka,
- 3) Polityka zarządzania ryzykiem operacyjnym (w tym Polityka kadrowa).

3. W procesie zarządzania ryzykiem operacyjnym w Banku Spółdzielczym w Białopolu uczestniczą następujące organy, jednostki i komórki organizacyjne:

- 1) Rada Nadzorcza,
- 2) Zarząd,
- 3) Komórka monitorująca ryzyko,
- 4) Pozostali pracownicy Banku.

4. Do podstawowych zadań poszczególnych podmiotów systemu zarządzania ryzykiem operacyjnym należy:

1) **Rada Nadzorcza:** zatwierdza docelowy profil ryzyka operacyjnego oraz tolerancję / apetyt na ryzyko, zawarte w strategii zarządzania ryzykiem operacyjnym. Rada zapewnia, że członkowie Zarządu posiadają odpowiednią wiedzę i kwalifikacje, zapewniające realizację strategii zarządzania ryzykiem operacyjnym. Rada dokonuje okresowej oceny realizacji przez Zarząd założeń Strategii w odniesieniu do zasad zarządzania ryzykiem operacyjnym w Banku. W tym celu Zarząd Banku okresowo – nie rzadziej niż raz w roku - przedkłada Radzie Nadzorczej syntetyczną informację na temat skali i rodzajów ryzyka operacyjnego, na które narazony jest Bank, prawdopodobieństwa jego występowania, jego skutków i metod zarządzania ryzykiem operacyjnym. Rada Nadzorcza sprawuje nadzór nad kontrolą systemu zarządzania ryzykiem operacyjnym oraz ocenia jej adekwatność i skuteczność.

2) **Zarząd Banku** odpowiada za opracowanie i wdrożenie strategii zarządzania ryzykiem, w tym za zorganizowanie, wdrożenie i funkcjonowanie systemu zarządzania ryzykiem operacyjnym oraz, jeśli to konieczne – wprowadzanie niezbędnych korekt w celu usprawnienia tego systemu. Zasady i procedury zarządzania ryzykiem operacyjnym powinny obejmować pełny zakres działalności Banku. Zarząd Banku dokonuje oceny poprawności funkcjonowania systemu zarządzania ryzykiem operacyjnym nie rzadziej niż raz w roku. Bezpośredni nadzór nad zarządzaniem ryzykiem operacyjnym w Banku sprawuje Prezes Zarządu.

3) **Komórka monitorująca ryzyko** pełni funkcję jednostki ds. zarządzania ryzykiem operacyjnym w obszarze identyfikacji, pomiaru i monitorowania ryzyka, ma za zadanie gromadzenie informacji o zdarzeniach ryzyka operacyjnego. Komórka tworzy bazy danych oraz wieloprzekrojowe analizy ryzyka operacyjnego – prezentowane członkom Zarządu oraz Radzie Nadzorczej.

4) **Pozostali pracownicy Banku** mają obowiązek przestrzegania zasad zarządzania ryzykiem operacyjnym, obowiązujących w Banku, oraz uczestniczenia w postępowaniu wyjaśniającym przyczyny wystąpienia zdarzeń wywołujących ryzyko, a także mają obowiązek raportowania ww. zdarzeń.

5. Proces zarządzania ryzykiem operacyjnym obejmuje identyfikację, pomiar, limitowanie, monitorowanie, raportowanie oraz redukcję tego ryzyka i jest realizowany w sposób ciągły.

Poziom ryzyka operacyjnego jest monitorowany we wszystkich obszarach działania Banku charakteryzujących się wysoką podatnością na ryzyko. System raportowania poziomu ryzyka operacyjnego obejmuje informację kwartalną dla Zarządu i Rady Nadzorczej Banku na temat narażenia Banku na ryzyko operacyjne. Zarządowi Banku przedstawiana jest informacja o istotnych stratach operacyjnych.

6. Informacja o sumach strat brutto z tytułu ryzyka operacyjnego odnotowanych w okresie od 01.01.2017 r. do 31.12.2017 r. przedstawia poniższa tabela.

Tabela 5. Informacja o startach brutto z tytułu ryzyka operacyjnego wg stanu na 31.12.2017 r.

Rodzaj zdarzeń operacyjnych	Suma strat brutto	Transfer ryzyka	Suma strat faktycznie poniesionych przez Bank
1. Oszustwo wewnętrzne	-	-	-
2. Oszustwo zewnętrzne	-	-	-
3. Praktyka kadrowa i bezpieczeństwo pracy	8.422,04	8.422,04	-
4. Klienci, produkty i praktyka biznesowa	65.956,71	-	65.956,71
5. Uszkodzenia aktywów	-	-	-
6. Zakłócenia działalności i błędy systemów	4.350,39	-	4.350,39
7. Dokonywanie transakcji, dostawa oraz zarządzanie procesami	-	-	-
	78.729,14	8.422,04	70.307,10

7. Liczba pracowników w przeliczeniu na pełne etaty wg stanu na 31.12.2017 r. wyniosła **22** osoby.

8. Obrót roczny wyniósł **2.819.480,26 zł**.

2.5. Zarządzanie ryzykiem braku zgodności

1. Bank posiada sformalizowane zasady zarządzania ryzykiem braku zgodności zawarte w:

- 1) Instrukcji zarządzania ryzykiem braku zgodności,
- 2) Polityce zarządzania ryzykiem braku zgodności.

2. Celem bezpośrednim zarządzania ryzykiem braku zgodności w Banku jest ograniczenie strat finansowych i niefinansowych, spowodowanych brakiem zgodności przepisów wewnętrznych Banku z regulacjami zewnętrznymi lub nie przestrzeganiem wewnętrznych regulacji bankowych. Celem pośrednim jest ograniczanie występowania ryzyka prawnego oraz ryzyka operacyjnego, stanowiących podstawę występowania ryzyka braku zgodności.

3. Wszystkie zdarzenia ryzyka braku zgodności w Banku oraz pomiar ich skutków powinny być ujęte w rejestrze zdarzeń ryzyka operacyjnego, którego zasady są określone w Instrukcji zarządzania ryzykiem operacyjnym.

4. Raportowanie w zakresie ryzyka braku zgodności odbywa się w cyklach kwartalnych do Zarządu i rocznych do Rady Nadzorczej.

2.6. Zarządzanie ryzykiem biznesowym

Ryzyko biznesowe w Banku Spółdzielczym w Białopolu jest rozumiane jako ryzyko wpływu zmian warunków makroekonomicznych na poziom pozostałych ryzyk oraz na adekwatność kapitałową. Bank zarządza ryzykiem biznesowym opracowując plan ekonomiczno – finansowy, w którym uwzględnia wpływ warunków makroekonomicznych na poziom ryzyk oraz adekwatność kapitałową w okresie

planowanym, przeprowadzając m.in. biznesowe testy warunków skrajnych. Zasady zarządzania ryzykiem biznesowym zawiera Instrukcja sporządzania i monitorowania planu ekonomiczno – finansowego.

III. Instrumenty kapitałowe w portfelu bankowym

Według stanu na dzień 31.12.2017 r. Bank Spółdzielczy w Białopolu posiadał następujące ekspozycje kapitałowe w portfelu bankowym:

- udziały w jednostkach zależnych, stowarzyszonych i mniejszościowe (akcje BPS S.A.)

Tabela 6. Ekspozycje kapitałowe – portfel bankowy (w tys. zł)

Wyszczególnienie	Wartość bilansowa	Wartość godziwa
Udziały w jednostkach zależnych, stowarzyszonych i mniejszościowe (akcje BPS S.A.)	882	882
RAZEM	882	882

Udziały w jednostkach zależnych i stowarzyszonych wyceniane są metodą praw własności (cen nabycia skorygowana o odpisy z tytułu trwałej utraty wartości).

IV. Fundusze własne

4.1. Informacje podstawowe

Fundusze własne ujmuje się w księgach rachunkowych z podziałem na fundusze podstawowe i fundusze uzupełniające. Fundusze podstawowe stanowią: fundusz udziałowy i fundusz zapasowy. Funduszem uzupełniającym jest fundusz z aktualizacji wyceny.

Fundusz udziałowy wykazywany jest w wysokości zgodnej ze statutem oraz wpisem do rejestru sądowego według wartości nominalnej.

Fundusz zapasowy tworzony jest z odpisów z zysku po opodatkowaniu.

Fundusz ogólnego ryzyka na niezidentyfikowane ryzyko działalności bankowej tworzony jest zgodnie z przepisami Prawa Bankowego z dnia 29 sierpnia 1997 z późniejszymi zmianami, z odpisów z zysku po opodatkowaniu.

Fundusz z aktualizacji wyceny obejmuje wartość aktualizacji rzeczowych aktywów trwałych i skutki wyceny aktywów finansowych dostępnych do sprzedaży z uwzględnieniem wpływu podatku odroczonego.

Zysk / strata lat ubiegłych obejmuje nie podzielone zyski i nie pokryte straty z lat ubiegłych.

Zysk netto stanowi zysk wynikający z rachunku zysków i strat za okres, za który jest sporządzane sprawozdanie. Zysk netto uwzględnia podatek dochodowy zarówno w części bieżącej jak i odroczonej oraz inne obowiązkowe obciążenia.

4.2. Struktura funduszy własnych

Bank zgodnie z art. 127 Ustawy Prawo Bankowe i Uchwały Nr 76/2010 KNF w sprawie funduszy własnych banku, utrzymywał na koniec 2017 r. fundusze własne na poziomie **12.433.001,62 zł**, pozwalającym pokryć sumę wymogów kapitałowych z tytułu poszczególnych rodzajów ryzyka.

Tabela 7. Poziom poszczególnych pozycji funduszy własnych Banku według stanu na dzień 31.12.2017 roku (w tys. zł)

Wyszczególnienie	Kwota
Fundusze podstawowe	12.526
fundusze zasadnicze	12.526
fundusz udziałowy	190
fundusz zasobowy	12.336
fundusz rezerwowy	0
pozycje dodatkowe funduszy podstawowych	0
niepodzielony zysk z lat ubiegłych	0
fundusz ogólnego ryzyka bankowego	0
zysk w trakcie zatwierdzania oraz zysk netto bieżącego okresu sprawozdawczego (pomniejszone o przewidywane obciążenia i dywidendy)	0
inne pozycje bilansu Banku, określone przez KNF	0
pozycje pomniejszające fundusze podstawowe	93
wartości niematerialne i prawne	93
niepodzielona strata z lat ubiegłych	0
strata na koniec okresu sprawozdawczego	0
strata w trakcie zatwierdzania	0
inne pomniejszenia funduszy podstawowych, określone przez KNF	0
pozycje pomniejszające fundusze podstawowe	0
brakująca kwota rezerw celowych	0
inwestycje kapitałowe w podmiotach finansowych	0
Fundusze uzupełniające	0
fundusz z aktualizacji majątku trwałego	0
zobowiązania podporządkowane	0
fundusze tworzone ze środków własnych lub obcych	0
zobowiązania z tytułu papierów wartościowych o nieokreślonym terminie wymagalności oraz inne instrumenty o podobnym charakterze,	0
inne pozycje określone przez KNF	0
pomniejszenia funduszy uzupełniających, określone przez KNF	0
pozycje pomniejszające fundusze uzupełniające	0
brakująca kwota rezerw celowych	0
inwestycje kapitałowe w podmiotach finansowych	0
Fundusze własne	12.433
Całkowity wymóg kapitałowy	3.157

Łączna wartość funduszy Banku na dzień 31.12.2017 r. wyniosła 12.433 tys. zł.
Bank nie dokonywał sekurytyzacji aktywów.

V. Adekwatność kapitałowa

Celem procesu oceny adekwatności kapitału wewnętrznego jest:

- ustalenie wielkości kapitału wewnętrznego niezbędnego do pokrycia wszystkich zidentyfikowanych, istotnych rodzajów ryzyka występujących w działalności Banku oraz zmian otoczenia gospodarczego z uwzględnieniem przewidywanego poziomu ryzyka,
- zapewnienie utrzymywania kapitału w wysokości dostosowanej do profilu ryzyka Banku.

Adekwatność kapitałowa to stan, w którym wysokość posiadanych funduszy własnych w pełni zabezpiecza wymogi regulacyjne w zakresie minimalnych wymogów kapitałowych oraz wymogów dodatkowych.

Na podstawie obowiązującej w Banku „Instrukcji oceny adekwatności kapitałowej” dokonywana jest agregacja łącznej kwoty kapitału, poprzez wyliczanie wewnętrznego współczynnika wypłacalności, uwzględniającego łącznie wymogi minimalne oraz dodatkowe.

Minimalne wymogi kapitałowe na ryzyka ujęte w Rozporządzeniu 575/2013 UE obejmują:

- 1) minimalny wymóg kapitałowy z tytułu ryzyka kredytowego,
- 2) minimalny wymóg kapitałowy z tytułu ryzyka rynkowego,
- 3) minimalny wymóg kapitałowy z tytułu ryzyka operacyjnego,
- 4) minimalny wymóg kapitałowy z tytułu przekroczenia limitu koncentracji zaangażowań wobec podmiotów,
- 5) minimalny wymóg kapitałowy z tytułu ryzyka koncentracji zaangażowań kapitałowych.

Dodatkowe wewnętrzne wymogi kapitałowe w Banku obejmują ryzyka istotne dla Banku wymienione w Rozporządzeniu Ministra Rozwoju i Finansów z dnia 06 marca 2017 r., nie ujęte w Rozporządzeniu 575/2013 UE, zdefiniowane w Dyrektywie 2013/36 UE z dnia 26.06.2013 r. tj.

- 1) wewnętrzny wymóg kapitałowy z tytułu ryzyka płynności,
- 2) wewnętrzny wymóg kapitałowy z tytułu ryzyka stopy procentowej w księdze bankowej,
- 3) wewnętrzny wymóg kapitałowy z tytułu ryzyka koncentracji zaangażowań,
- 4) wewnętrzny wymóg kapitałowy z tytułu ryzyka kapitałowego.

W procesie szacowania wymogów dodatkowych wykorzystywane są efekty pomiaru ryzyka, dokonywanego w oparciu o obowiązujące procedury w zakresie zarządzania tymi ryzykami.

Wymóg kapitałowy z tytułu ryzyka kredytowego na dzień 31.12.2017 r. został wyznaczony metoda standardową. Wartość tego wymogu w podziale na poszczególne klasy ekspozycji zaprezentowano w tabeli poniżej.

Tabela 8. Kwoty stanowiące 8% ekspozycji ważonej ryzykiem dla każdej z klas ekspozycji.

Lp.	Wyszczególnienie	Kwota
1.	Ekspozycje wobec rządów i banku centralnego	0
2.	Ekspozycje wobec samorządów terytorialnych i władz lokalnych	1.600,00
3.	Ekspozycje wobec organów administracji i podmiotów nie prowadzących działalności	1.247,61
4.	Ekspozycje wobec instytucji – banków	70.133,68
5.	Ekspozycje wobec przedsiębiorców	762.582,75
6.	Ekspozycje detaliczne	245.241,02
7.	Ekspozycje zabezpieczone na nieruchomościach komercyjnych	1.294.230,79
8.	Ekspozycje niewykonania zobowiązania	4.475,93
9.	Ekspozycje kapitałowe	57.209,92
10.	Ekspozycje pozostałe	342.123,87
	RAZEM	2.778.845,57

Tabela 9. Poziom minimalnych i dodatkowych wymogów kapitałowych na poszczególne rodzaje ryzyka według stanu na 31.12.2017 r.

Lp.	Wyszczególnienie	Kwota	Kwota
1.	Ryzyko kredytowe	2.778.845,57	0
2.	Ryzyko operacyjne	378.400,15	0
3.	Ryzyko płynności	0	0
	RAZEM		3.157.245,72

Bank wylicza wymóg kapitałowy z tytułu ryzyka operacyjnego metodą wskaźnika bazowego BIA. Kwota wymogu BIA na 31.12.2017 r. wynosi 378.400,15 zł.

VI. Zasady ustalania (Polityka) zmiennych składników wynagrodzeń osób zajmujących stanowiska kierownicze w Banku

Zasady ustalania zmiennych składników wynagrodzenia dla członków Zarządu oraz innych osób zajmujących stanowiska kierownicze, zgodnie z Rozporządzeniem Ministra Rozwoju i Finansów z dnia 06 marca 2017 r. znajdują się w załączonej Polityce ustalania zmiennych składników wynagradzania osób zajmujących stanowiska kierownicze w Banku. Polityka ta podlega kontroli / audytowi przeprowadzanej przez Związek Rewizyjny.

VII. Informacje ilościowe:

Tabela 10. Informacje o sumie wypłaconych w 2017 r. wynagrodzeń osobom zajmującym stanowiska kierownicze w rozumieniu Rozporządzenia Ministra Rozwoju i Finansów.

Lp.	Stanowiska kierownicze	Stale składniki	Zmienne składniki	Ilość osób
1.	Członkowie Zarządu	330.008,71	-	4
2.	Pozostali pracownicy zajmujący stanowiska kierownicze zgodnie z uchwałą 258/2011 KNF	-	-	-

Tabela 11. Informacje o sumie wypłaconych w 2017 r. wynagrodzeń z tytułu motywacji nowo zatrudnionych oraz odpraw związanych z ustaniem stosunku zatrudnienia z osobami zajmującymi stanowiska kierownicze zgodnie z Rozporządzeniem Ministra Rozwoju i Finansów (w tys. zł).

Lp.	Tytuł wynagrodzenia:	Wartość:
1.	Suma wypłat indywidualnych odpraw z tytułu zakończenia stosunku pracy z osobami na stanowiskach kierowniczych	0
2.	Ilość osób, które otrzymało ww. wynagrodzenie	0
3.	Najwyższa kwota wypłacona pojedynczej osobie	0
4.	Suma wypłat zmiennych składników wynagradzania z tytułu nawiązania w 2017 r. stosunku pracy z osobami na stanowiskach kierowniczych	0
5.	Ilość osób, które otrzymało ww. wynagrodzenie	0
6.	Najwyższa kwota wypłacona pojedynczej osobie	0

VIII. Informacje wynikające z art. 111 a ustawy Prawo Bankowe

1. Informacja o działalności Banku Spółdzielczego w Białopolu poza terytorium Rzeczypospolitej Polskiej, w podziale na poszczególne państwa członkowskie i państwa trzecie, w których posiada podmioty zależne, na zasadzie skonsolidowanej w rozumieniu art. 4 ust. 1 pkt 48 Rozporządzenia Parlamentu Europejskiego i Rady (UE) nr 575/2013 z dnia 26 czerwca 2013 r. w sprawie wymogów ostrożnościowych dla instytucji kredytowych i firm inwestycyjnych, zmieniające rozporządzenie (UE) nr 648/2012 za dany rok obrotowy.

Bank nie prowadzi działalność poza terytorium Rzeczypospolitej Polskiej.

2. Informacja o stopie zwrotu z aktywów obliczonej jako iloraz zysku netto i sumy bilansowej.

Stopa zwrotu z aktywów (ROA) według stanu na 31 grudnia 2017 r. wynikająca z art. 111a ustawy Prawo bankowe wyniosła 1,26. Średniej wartości tego parametru dla sektora banków spółdzielczych wyniosła 0,59 (dane z Raportu o sytuacji banków w 2017 r., Urząd Komisji Nadzoru Finansowego, Warszawa 2018 r.).

3. Informacja o powołaniu komitetu do spraw wynagrodzeń.

W Banku nie został powołany komitet do spraw wynagrodzeń. Zgodnie z art. 9cb ust. 1 ustawy Prawo bankowe komitet do spraw wynagrodzeń działa w banku istotnym. Zgodnie z art. 4 pkt 35 ustawy Prawo bankowe Bank Spółdzielczy w Białopolu nie jest bankiem istotnym.

4. Informacja o spełnianiu przez członków Rady Nadzorczej i Zarządu Banku Spółdzielczego w Białopolu wymogów określonych w art. 22aa ustawy Prawo bankowe.

Członkowie Zarządu i Rady Nadzorczej banku mają wiedzę, umiejętności i doświadczenie, odpowiednie do pełnionych przez nich funkcji i powierzonych im obowiązków, oraz dają rękojmię należytego wykonania tych obowiązków (art. 22aa, ust. 1).

Liczba funkcji członka Zarządu lub Rady Nadzorczej pełnionych jednocześnie przez członka Zarządu lub Rady Nadzorczej banku jest uzależniona od indywidualnych okoliczności oraz charakteru, skali i stopnia złożoności działalności banku (art. 22 aa, ust.2).

Bank Spółdzielczy w Białopolu nie jest bankiem istotnym (art. 22 aa, ust. 3, 4, 5 i 6 – nie dotyczy).

Członkowie Zarządu i Rady Nadzorczej banku są obowiązani pełnić swoje funkcje w sposób uczciwy i rzetelny oraz kierują się niezależnością osądu, aby zapewnić skuteczną ocenę i weryfikację podejmowania i wykonywania decyzji związanych z bieżącym zarządzaniem bankiem (art. 22 aa, ust.7).

Bank zapewnia środki niezbędne do przygotowania członków Zarządu i Rady Nadzorczej banku do pełnienia przez nich funkcji i środki niezbędne do ich szkolenia (art. 22aa, ust. 8).

Przy wyborze kandydatów na członków Zarządu lub Rady Nadzorczej Banku właściwy organ banku uwzględnia cechy i kompetencje z punktu widzenia potrzeby zapewnienia prawidłowości realizacji zadań przez Zarząd lub Radę Nadzorczą (art. 22aa, ust. 9).

* * *

Bank Spółdzielczy w Białopolu podejmuje szereg działań zmierzających do poprawy jakości zarządzania ryzykami i podnoszenia efektywności działalności Banku przy zachowaniu bezpieczeństwa jego działania. Prawidłowy i skuteczny proces zarządzania ryzykami i adekwatnością kapitałową pozwoli Bankowi na dynamiczny i bezpieczny rozwój.

Data: 22.06.2018 r.

Sporządził: Ewa Prucnal

Sporządzone sprawozdanie jest zgodne pod względem rachunkowym.

Sprawdził: Jolanta Kawka

Zatwierdził: Wacław Nafalski

Protokół Zarządu nr 7/2018 z dnia 26.06.2018 r.

.....
Zarząd