

**Bank Spółdzielczy w Białopolu**



**Opis systemu kontroli wewnętrznej  
Banku Spółdzielczego w Białopolu  
będącego uczestnikiem Systemu Ochrony Zrzeszenia BPS**

## **I. CELE I ORGANIZACJA SYSTEMU KONTROLI WEWNĘTRZNEJ**

### **§ 1**

#### **Cele systemu kontroli wewnętrznej**

W Banku funkcjonuje system kontroli wewnętrznej, którego celem, zgodnie z art. 9c ust. 1 Prawa bankowego, jest zapewnienie:

- 1) skuteczności i efektywności działania Banku;
- 2) wiarygodność sprawozdawczości finansowej;
- 3) przestrzeganie zasad zarządzania ryzykiem;
- 4) zgodność działania Banku z przepisami prawa, regulacjami wewnętrznymi i standardami rynkowymi.

### **§ 2**

#### **Zasady funkcjonowania Systemu Kontroli Wewnętrznej**

System kontroli wewnętrznej funkcjonujący w Banku oparty jest o rozwiązania wynikające z:

- 1) ustawy z dnia 29 sierpnia 1997 r. Prawo bankowe;
- 2) ustawy z dnia 7 grudnia 2000 r. o funkcjonowaniu banków spółdzielczych, ich zrzeszaniu się i bankach zrzeszających;
- 3) rozporządzenia Ministra Rozwoju i Finansów z dnia 6 marca 2017 roku w sprawie systemu zarządzania ryzykiem i systemu kontroli wewnętrznej, polityki wynagrodzeń oraz szczegółowego sposobu szacowania kapitału wewnętrznego w bankach;
- 4) Rekomendacji H Komisji Nadzoru Finansowego dotyczącej systemu kontroli wewnętrznej w bankach;
- 5) innych powszechnie obowiązujących przepisów prawa oraz dobrych praktyk w zakresie funkcji audytu oraz systemu kontroli wewnętrznej;

### **§ 3**

#### **Funkcja kontroli**

1. Na funkcję kontroli składają się:
  - 1) mechanizmy kontrolne;
  - 2) niezależne monitorowanie przestrzegania mechanizmów kontrolnych;
  - 3) raportowanie w ramach funkcji kontroli.
2. Bank przypisuje kluczowe mechanizmy kontrolne istotnym procesom.
3. Bank zapewnia dokumentację funkcji kontroli w szczególności przez:
  - 1) rejestrowanie każdej operacji, transakcji, produktu i usługi oraz opis systemu, procesu, struktury organizacyjnej;
  - 2) opis, w formie matrycy funkcji kontroli, powiązania celów, o których mowa w § 1, z procesami w działalności banku, które przez Bank zostały uznane za istotne, oraz kluczowymi mechanizmami kontrolnymi i niezależnym monitorowaniem przestrzegania tych mechanizmów kontrolnych.

### **§ 4**

#### **Struktura Systemu Kontroli Wewnętrznej**

1. Funkcjonujący w Banku system kontroli wewnętrznej zorganizowany jest na trzech niezależnych poziomach ( liniach obrony):

- 1) Poziom I (pierwsza linia obrony) to funkcja zarządzania ryzykiem w działalności operacyjnej Banku;
  - 2) Poziom II (druga linia obrony) to funkcja zarządzania ryzykiem realizowana przez pracowników na specjalnie do tego powołane niezależne stanowiska niezależne od zarządzania ryzykiem na Poziomie I, w tym Stanowisko do spraw zgodności
  - 3) Poziom III (trzecia linia obrony) to funkcja audytu wewnętrznego realizowana przez Spółdzielnię.
2. Schemat Struktury Systemu Kontroli Wewnętrznej w Systemie Ochrony został przedstawiony w Załączniku nr 1.

## **§ 5**

### **Kontrola realizowana na Poziomie I**

1. Kontrola realizowana na Poziomie I pozostaje w kompetencji Banku.
2. Celem kontroli realizowanej na Poziomie I jest zapewnienie zgodności wykonywanych czynności z procedurami wewnętrznymi, a także bieżące reagowanie na stwierdzone nieprawidłowości oraz monitorowanie mechanizmów kontrolnych. Kontrola ta obejmuje stanowiska, grupy ludzi lub jednostki organizacyjne odpowiedzialne za realizację zadań przypisanych tej funkcji.
3. Kontrola sprawowana jest w zakresie jakości i poprawności wykonywanych czynności przez każdego pracownika oraz dodatkowo przez osoby z nim współpracujące i jego bezpośredniego przełożonego oraz wszystkie osoby, którym czynności kontrolne wyznaczono w zakresach obowiązków.

## **§ 6**

### **Kontrola realizowana na Poziomie II**

1. Kontrola realizowana na Poziomie II pozostaje w kompetencji Banku.
2. Kontrola realizowana na drugim Poziomie II to czynności kontrolne realizowane przez specjalnie dedykowane do tego stanowiska lub komórki organizacyjne Banku, niezależne od zarządzania ryzykiem, kontroli wykonywanych na Poziomie I oraz z zachowaniem zasady braku konfliktu interesów w realizacji czynności kontrolnych.
3. Kontrola, o której mowa w ust. 1 ma charakter ciągły i kompleksowy. Obejmuje ocenę skuteczności mechanizmów kontroli na pierwszym poziomie oraz ocenę prawidłowości realizacji funkcji zarządzania ryzykiem w działalności Banku.
4. W strukturach Banku działają adekwatne mechanizmy zapewniające niezależność Stanowiska do spraw Zgodności.

## **§ 7**

### **Kontrola realizowana na Poziomie III**

1. Kontrola realizowana na Poziomie III to funkcja audytu wewnętrznego (audyt wewnętrzny) realizowana przez Pion Audytu Spółdzielni, która ma za zadanie badanie i ocenę, w sposób niezależny i obiektywny, adekwatności i skuteczności systemu zarządzania ryzykiem i systemu kontroli wewnętrznej Banku i Spółdzielni.
2. Audyt wewnętrzny polega na okresowym badaniu, ocenie i doskonaleniu istniejących wdrożonych mechanizmów kontroli wewnętrznej oraz ich praktycznego stosowania. Audyt wewnętrzny ocenia zarówno zaprojektowanie jak i efektywność kontroli realizowanych na Poziomie I i II, a także ocenia skuteczność i adekwatność systemu zarządzania ryzykiem.
3. W strukturach Spółdzielni działają adekwatne mechanizmy zapewniające niezależność funkcji audytu wewnętrznego.

4. Zasady organizacji i realizacji audytu wewnętrznego są uregulowane w Załączniku nr 11 do Umowy Systemu Ochrony.

## **II. ODPOWIEDZIALNOŚĆ ORGANÓW ZARZĄDZAJĄCYCH I NADZORUJĄCYCH ZA ZAPROJEKTOWANIE, WPROWADZENIE ORAZ ZAPEWNIENIE SKUTECZNEGO I ADEKWATNEGO SYSTEMU KONTROLI WEWNĘTRZNEJ**

### **§ 8**

#### **Zarząd Banku**

1. Do obowiązków Zarządu Banku należy zaprojektowanie, wprowadzenie oraz zapewnianie we wszystkich jednostkach organizacyjnych, komórkach organizacyjnych i stanowiskach organizacyjnych banku funkcjonowania adekwatnego i skutecznego systemu kontroli wewnętrznej, który obejmuje funkcję kontroli, Stanowisko do spraw Zgodności, oraz zapewnia niezależność tym komórkom.
2. Zarząd Banku zapewnia funkcjonowanie systemu kontroli wewnętrznej w podmiotach zależnych.
3. Zarząd Banku podejmuje działania mające na celu zapewnienie ciągłości działania systemu kontroli wewnętrznej, w tym właściwej współpracy wszystkich pracowników w ramach funkcji kontroli oraz współpracy ze Stanowiskiem ds. zgodności oraz Spółdzielnią w ramach realizacji funkcji audytu wewnętrznego, a także zapewnienie dostępu pracownikom realizującym te funkcje do niezbędnych dokumentów źródłowych, w tym zawierających informacje prawnie chronione, w związku z wykonywaniem przez nich obowiązków służbowych.
4. W przypadku wykrycia nieprawidłowości przez system kontroli wewnętrznej Zarząd Banku podejmuje odpowiednie działania w celu usunięcia stwierdzonych nieprawidłowości, w tym określone środki naprawcze i dyscyplinujące.
5. W ramach zapewniania przez system kontroli wewnętrznej przestrzegania przepisów prawa, regulacji wewnętrznych oraz standardów rynkowych Zarząd Banku:
  - 1) odpowiada za efektywne zarządzanie w banku ryzykiem braku zgodności, rozumianym jako ryzyko skutków nieprzestrzegania przepisów prawa, regulacji wewnętrznych oraz standardów rynkowych;
  - 2) odpowiada za opracowanie Polityki Zgodności, zapewnienie jej przestrzegania i składanie Radzie Nadzorczej Banku lub Komitetowi Audytu Banku, raportów w sprawie zarządzania ryzykiem braku zgodności;
  - 3) w przypadku wykrycia nieprawidłowości w stosowaniu Polityki Zgodności Zarząd Banku podejmuje odpowiednie działania w celu usunięcia tych nieprawidłowości, w tym środki naprawcze lub dyscyplinujące.
6. Zarząd Banku, nie rzadziej niż raz w roku, informuje Radę Nadzorczą Banku o sposobie wypełnienia zadań, o których mowa w ust. 5.

### **§ 9**

#### **Rada Nadzorcza Banku**

1. Rada Nadzorcza Banku sprawuje nadzór nad wprowadzeniem systemu kontroli wewnętrznej.
2. Rada Nadzorcza Banku monitoruje skuteczność systemu kontroli wewnętrznej w oparciu o informacje uzyskane od Stanowiska ds. zgodności, Zarządu Banku, Komitetu Audytu Banku oraz Spółdzielni w ramach realizacji funkcji audytu wewnętrznego.

3. Rada Nadzorcza Banku dokonuje corocznej oceny adekwatności i skuteczności systemu kontroli wewnętrznej pierwszego i drugiego poziomu, w tym corocznej oceny adekwatności i skuteczności funkcji kontroli oraz Stanowiska ds. zgodności. Ocena skuteczności i adekwatności realizacji funkcji audytu wewnętrznego jest realizowana wyłącznie przez Radę Nadzorczą Spółdzielni.
4. Rada Nadzorcza przeprowadza oceny, o których mowa w ust. 3, na podstawie opinii Komitetu Audytu.
5. W ramach zapewniania przez system kontroli wewnętrznej przestrzegania przepisów prawa, regulacji wewnętrznych oraz standardów rynkowych Rada Nadzorcza Banku:
  - 1) nadzoruje wykonywanie obowiązków przez Zarząd Banku dotyczących zarządzania ryzykiem braku zgodności;
  - 2) zatwierdza Politykę Zgodności Banku;
  - 3) co najmniej raz w roku ocenia stopień efektywności zarządzania ryzykiem braku zgodności przez Banku.

## **§ 10**

### **Komitetu Audytu**

1. Komitet Audytu na bieżąco monitoruje skuteczność systemu kontroli wewnętrznej.
2. Komitet Audytu opiniuje system kontroli wewnętrznej na potrzeby dokonania przez Radę Nadzorczą corocznej oceny adekwatności i skuteczności systemu kontroli wewnętrznej na podstawie:
  - 1) informacji na temat nieprawidłowości krytycznych i znaczących zidentyfikowanych w ramach niezależnego monitorowania oraz informacji na temat statusu realizacji środków naprawczych i dyscyplinujących w tym zakresie;
  - 2) kwartalnych raportów dotyczących wyników identyfikacji, oceny, kontroli i monitorowania wielkości i profilu ryzyka braku zgodności;
  - 3) rocznych raportów z działalności Komórki ds. zgodności;
  - 4) oceny adekwatności i skuteczności trzeciej linii obrony dokonanej przez Radę Nadzorczą Spółdzielni.

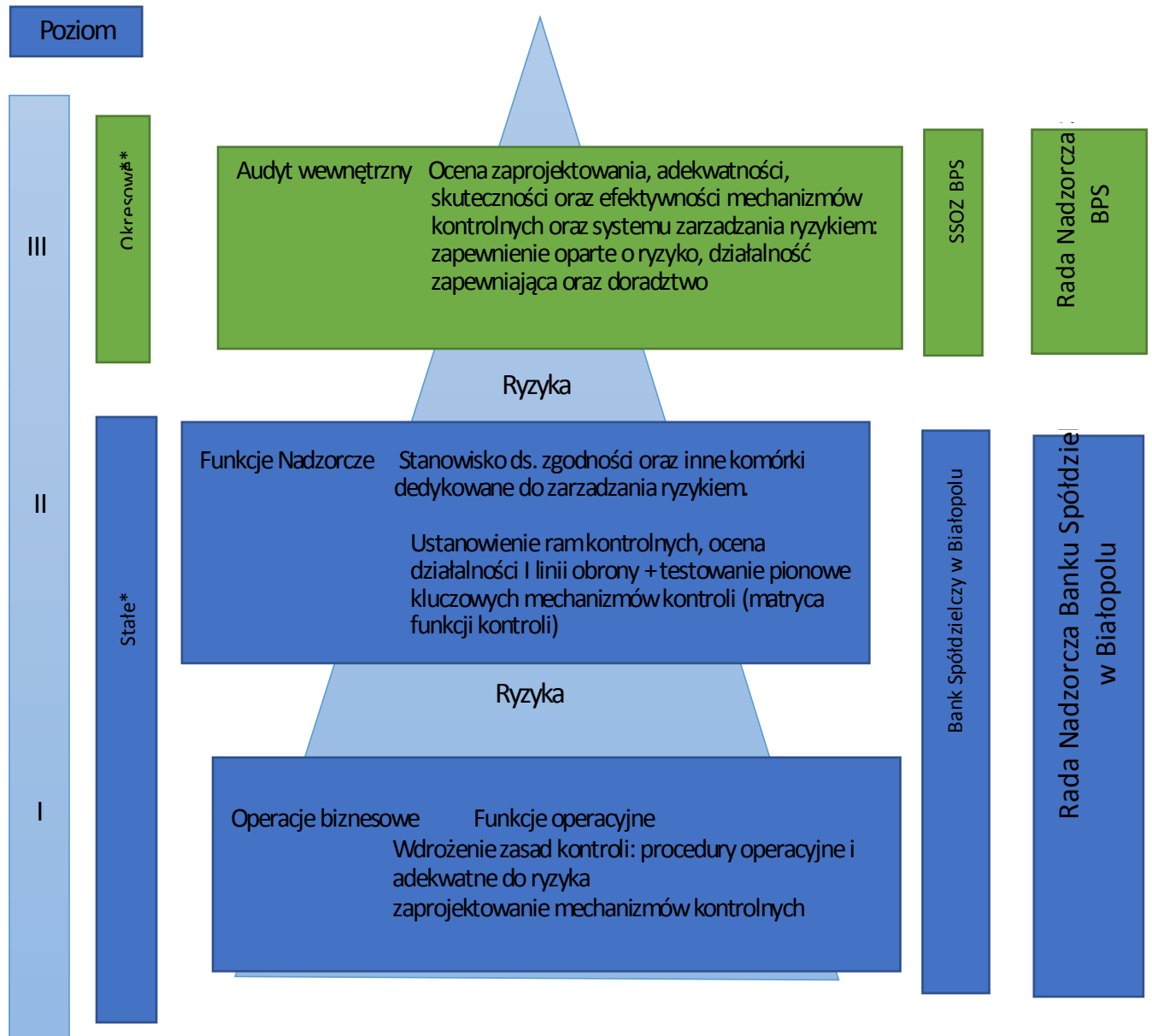
## **§ 11**

### **Zarząd i Rada Nadzorcza Spółdzielni**

1. Zarząd Spółdzielni odpowiada za zaprojektowanie, wprowadzenie oraz zapewnienie funkcjonowania adekwatnego i skutecznego systemu kontroli wewnętrznej Spółdzielni, który obejmuje funkcję audytu wewnętrznego oraz zapewnienie niezależność realizacji tej funkcji.
2. Rada Nadzorcza Spółdzielni dokonuje oceny adekwatności i skuteczności działania w Systemie ochrony funkcji audytu wewnętrznego.

Załącznik nr 1

Schemat Struktury Systemu Kontroli Wewnętrznej w Banku Spółdzielczym w Białopolu



\*Kontrole wpisane w przebieg procesu, wykonywane regularnie.

\*\* Audyty realizowane przez komórkę audytu wewnętrznego w oparciu o Plan Audytu zatwierdzony przez Radę Nadzorczą Spółdzielni.